

## Årsrapport för 2018 för KMCH Support Group

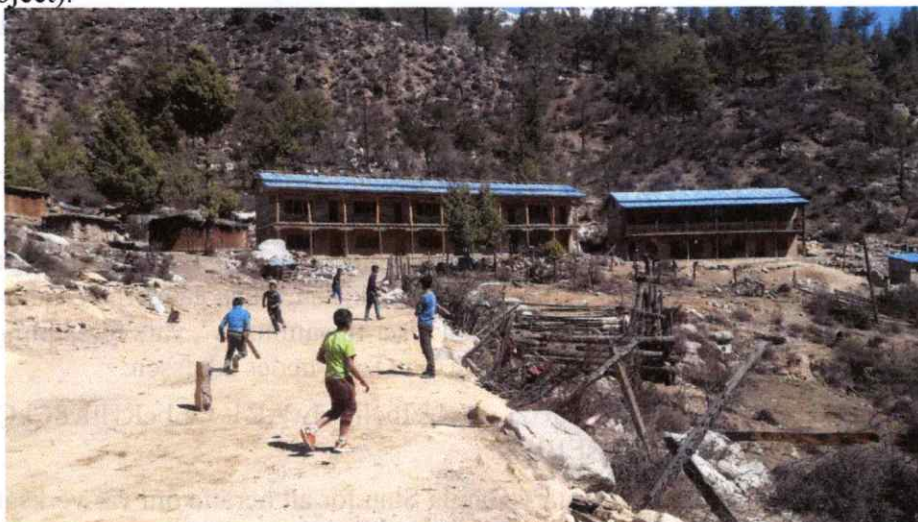
### Verksamhetsberättelse

Vid årets slut uppgick antalet medlemmar till 58 stycken och antalet bidragsgivare till drygt 80. Det övervägande flertalet givare är privatpersoner.

KMCH SG har under flera år fått, för verksamheten helt avgörande, bidrag från Familjen Olofsson Stiftelse för Samhällsutveckling. Stiftelsen New Hope Reseindustrins Barnfond har även stött oss i flera år. I år har de bekostat skolmaterial, fröer till våra odlingar och medicinkostnader för barnen. Vi har sedan många år fått stöd av Advokatbyrån Fardnicklasson AB. Extra, internt genererade, intäkter har i år liksom föregående år kommit från försäljningen av Pär Nords bok "LPP- Löses på plats. Män reser tillsammans" samt från Pär's föredrag. Tyvärr noterar vi en viss minskning av gåvorna från privatpersoner.

KMCH Support Group har varit och är fortfarande huvudsponsor till KMCH Nepal. Betydande bidrag till KMCH Nepal kommer sedan många år även från vår vängrupp i Schweiz, föreningen Verein Humla-Schweiz. Sedan några år har även The Adara Group stött verksamheten. Adara Group är en australiensisk NGO som är en av de absolut viktigaste bidragsgivarna till utbildning och hälsovård i Humla.

Året har kännetecknats av investeringar som förberedelse för de 20 nya barn som skall börja på skolhemmet till våren 2019. En andra våning på den byggnad som uppfördes 2014 har färdigställts och inretts med sängar och kaminer och är nu klar för att ta emot de nya barnen. Till våren kommer antalet barn att vara 67 stycken. Vattenfrågan har lösts och vi har fortsatt att plantera fruktträd, främst äppelträd, inom ramen för vårt trädplanteringsprojekt TPP (Tree Planting Project).



Vi hoppas att detta initiativ skall inspirera andra organisationer att på sikt ta över och även starta återplantering av skog, vilket vi ser som en mycket viktig åtgärd i detta område vars skogar skövlat under lång tid. KMCHs huvuduppgift är, som vi ständigt framhåller, att driva vårt skolhem för att på så sätt möjliggöra/stödja några fattiga barns utbildning. Kan vi locka/inspirera

andra till att starta vad vi anser vara viktiga projekt i Humla så gör vi det gärna inom ramen för vår begränsade ekonomi.

Vi lämnar året liksom föregående år med en stark balansräkning. Det är glädjande. Den behövs för att ha en ekonomisk stabilitet, för att kunna klara de ökade driftskostnaderna och för att fortsätta att investera i projekt som leder till bättre levnadsförhållandena för våra barn och för de som arbetar på skolhemmet. En stor del av tillgångarna är medel som vi fått för speciella ändamål och för investeringar som ännu inte helt genomförts eller är under planering.

Styrelsen har under året haft 6 protokollförda sammanträden. Årsmötet hölls den 24 mars på Ekebyhovs Slott.

Vid årsmötet valdes en styrelse enligt nedan:

**Ordförande:** Hans Alm (omval 1 år)

**Ledamöter:** Eddy Sandberg (omval 2 år), Richard Sjöberg (omval 2 år), Pär Nord (omval 2 år), Italo Pilotti (vald t.o.m. årsmötet 2019) och Ann Norrby (nyval 1 år). Irma Asplund avgick på egen begäran ur styrelsen.

**Suppleant:** Anton Pilotti (vald t.o.m. årsmötet 2019), Gustav Nord (omval 2 år) och Emely Claesson (vald t.o.m. årsmötet 2019).

Något arvode till styrelsen utgår inte, och har heller aldrig gjorts. Kostnaderna för våra resor m.m. till Humla belastar inte heller verksamheten.

### **KMCH Support Group**

I sex nyhetsbrev har vi informerat om KMCHs verksamhet i Nepal, om levnadsförhållanden i Humla och om Nepals kultur, politik och historia. Vi har en hemsida, [www.kmchumla.se](http://www.kmchumla.se), och en Facebook grupp, [KMCH-barnen i Humla](#), Nepal.

Den 11 november berättade vi på Ekebyhovs slott på Ekerö om det aktuella läget på skolhemmet. Därutöver berättade Vanja Pilotti om sjukvården och Anton Pilotti om aktuell politik i Humla och Nepal. En trio ur Kvartetten Kvinns sjöng mellan inslagen. Vi visade även Gustav Nords film från vårt besök i Humla i oktober 2016.

Under året har Pär Nord informerat om KMCHs verksamhet den 25 januari för SPF Gaffelby i Sundsvall och den 25 oktober i ett s.k. TEDx-talk i Karlskrona. Båda gångerna i samband med att han berättat om sin bok "LPP- Löses på plats. Män reser tillsammans", vars försäljningsintäkter ograverat går till KMCH. Pärs TEDx-talk finns på YouTube under adressen:

[https://www.youtube.com/watch?v=dVy8HzLw0i4&fbclid=IwAR1\\_OLbcRHtK8CkQtDe\\_ysGBYIB3PSb\\_87g7cAMa6SXp85ivvE\\_8sEBIWI](https://www.youtube.com/watch?v=dVy8HzLw0i4&fbclid=IwAR1_OLbcRHtK8CkQtDe_ysGBYIB3PSb_87g7cAMa6SXp85ivvE_8sEBIWI).

Den 11 september var vi inbjudna till Rotary Gamla Stan för att berätta om vår verksamhet. Vi blev väl mottagna av en positiv och vetgirig församling.

KMCH Support Group är medlem i Ekebyhovs Slotts Intresseförening.

## Verksamheten i Nepal

Under året har det bott 47 barn på skolhemmet; 28 flickor och 19 pojkar. Barnen har liksom tidigare år lyckats mycket bra i skolan och flera är bland de främsta i sina respektive klasser.

Tre av våra barn, två pojkar och en flicka, gick under året ut klass 10. Dessa skriver sina slutprov, s.k. SLC (School Leaving Certificate) i vår. Hittills har alla åtta barn från KMCH som skrivit detta prov blivit berättigade till att studera vidare. Tack vare stöd från föreningen Gatubarn i Nepal och Familjen Olofsson Stiftelse för Samhällsutveckling så har alla fått möjlighet att studera vidare. Två av våra studenter läser nu i Humlas huvudort Simikot och fem i Kathmandu. En är klar med sina studier till lärare. Får de tre, som i vår skall skriva sina SLC, bra resultat på provet så hoppas vi att även kunna stödja deras vidare studier.

Vi har successivt förbättrat bekvämligheten och hygienförhållandena vid skolhemmet. Mycket återstår dock att göra.

Den vattenkälla som hittills försett oss med vatten har under de senaste åren givit mindre och mindre vatten. Under hösten anslöts därför skolhemmet till en ny vattenkälla längre upp i bergen ovanför skolhemmet. Arbetet samordnades med ledningsdragning även för vatten till byn Yangar. De nya ledningarna bekostades av myndigheterna medan skolhemmet fick betala för grävning och nedläggning av ledningarna. Nu har vi en trygg vattenförsörjning och kan börja planera för duschrum så barnen inte behöver tvätta sig utomhus. Vi behöver också bygga två nya toaletter. Detta hoppas vi kunna starta under våren 2019.

Med stöd av New Hope startade vi under 2017 projektet TPP, hittills med inriktning mot plantering av fruktträd. Planteringarna har utvecklats väl både på skolhemmet och i de byar som deltar i projektet. Vi tror att den kurs i plantering och skötsel av fruktträd i Kathmandu som vi 2017 bekostade för fem personer från Humla verksamt bidragit till projektets hittills goda resultat. Under året har vi förutom viss nyplantering även bekostat en kurs i Kathmandu i att sköta och driva en plantskola.

KMCH försöker successivt förbättra kosthållet för barnen bl.a. genom odling i växthus och i köksträdgårdar. Försöket med getter har avvecklats. På sikt hoppas vi att våra fruktträd skall ge riklig skörd till våra barns fromma. Det är mycket viktigt för oss att försöka producera egen mat både för ekonomin och för barnens hälsa.

Våra barns skola - **Shree Maha Boudha School** – i byn Yalwang utsågs 2017 av utbildningsdepartementet i Nepal till en av Nepals åtta bästa skolor i de s.k. "remote areas". Skolan har i dag undervisning t.o.m. klass 10. Under 2019 kommer undervisning att ske t.o.m. klass 11 för några studielinjer. Skolans styrelse arbetar för att undervisningen skall utvidgas även t.o.m. klass 12.

## Framtiden

Behoven att stödja utvecklingen i Humla är stora inom många områden. Viktigast för KMCH Support Group är att ekonomiskt och personellt trygga den aktuella verksamheten, d.v.s.

skolhemmet med sina till våren 67 barn. Merkostnaden som följer av det ökande antalet barn kommer att tas av Familjen Olofsson Stiftelse.

KMCH Support Group ser inte som sin uppgift att finansiera eventuellt fortsatta studier för de av våra barn som går ut skolan i Yalwang. Vi kommer dock, liksom hittills, att så långt möjligt hjälpa till att skaffa finansierare till deras eventuella vidare studier. Om några av våra barn skulle välja att fortsätta sina studier i vår skola efter klass 10 så avser dock KMCH Support Group att stödja dessa barns skolgång t.o.m. den klass som skolan kan erbjuda.

För KMCH Support Group gäller det att i första hand söka säkerställa finansieringen av verksamheten genom att söka bibehålla aktuella och attrahera nya givare bland både privatpersoner, föreningar och företag. För KMCH Nepal gäller det också att försöka skaffa nya sponsorer samt att inom ramen för den beslutade verksamheten begränsa utgifterna så långt det är möjligt.

KMCH Support Group skall förutom att försöka utveckla och öka stödet till KMCH i Nepal vid behov även delta i och inspirera till olika projekt som syftar till att bredda försörjningsbasen och stärka det civila samhället i området. Vårt projekt att plantera fruktträd kan ses som ett steg i den riktningen. Vi hoppas som sagt på en utvidgning av detta projekt under ledning av andra starkare organisationer.

KMCHs goda samarbete med bl.a. skolmyndigheterna i Humla, andra biståndsorganisationer och den nära relationen med klostret i Yalwang är ett uttryck för vår strävan att tillsammans med både lokala aktörer och andra NGOs vara med att utveckla Humla.



## Ekonomi

I nedan redovisade siffror ingår ej intäkter och kostnader relaterade till våra studenters studier efter det att de slutat i skolan i Yalwang.

Årets resultat uppgick till -25 051 (321 018) kronor. (Föregående års värden anges inom parentes.) Gåvor till verksamheten inklusive medlemsavgifter uppgick till 515 455 (748 196) kronor. Inga gåvor gavs detta år för investeringar. Årets investeringar har i huvudsak bekostats av gåvor givna under tidigare år. De totala intäkterna uppgick till 516 355 (750 396) kronor.

Till KMCHs verksamhet i Nepal har överförts 538 000 (426 000) kronor, varav 250 000 (138 000) kronor för investeringar i byggandet av en andra våning på ett av husen, för inredning av denna med sängar och kaminer, dragning av ledning till en ny vattenkälla samt till vårt trädplanteringsprojekt (TPP). Resterande 288 000 (288 000) kronor har gått till driftskostnader för skolhemmet och till de administrativa kostnaderna i Nepal.

KMCH Support Group redovisar, förutom de medel som överförts till verksamheten i Nepal, kostnader på 3 406 (3 378) kronor. Bankkostnaderna uppgick till 1 154 (1 198) kronor och reklamkostnaderna till 2 052 (1 980) kronor. Reklamkostnaderna avser bl.a. kostnader för hemsidan och domännamn. Övriga kostnader uppgick till 200 (200) kronor och avser kostnaden för medlemsavgift i Ekebyhovs Slots Intresseförening.

Av årets utgående balans på 701 291 (700 242) kronor utgör 400 (300) kronor förutbetalda medlemsavgifter och 39 700 (13 700) kronor studiebidrag till våra studenter i Kathmandu och Simikot. Det egna kapitalet uppgår således till 661 191 (686 242) kronor. Av detta är 225 000 kronor givna med förbehåll att användas till vissa investeringar och till av givarna angivna särskilda driftskostnader. Resterande del av det egna kapitalet – 436 191 kronor - kan styrelsen disponera fritt mellan driftskostnader och investeringar.

## Resultaträkning

	2018	2017
<b>Intäkter</b>		
Gåvor	509 655	742 796
Medlemsavgifter	5 800	5 400
Diverse intäkter	900	2 200
Räntor	0	0
<b>Summa intäkter</b>	<b>516 355</b>	<b>750 396</b>
<b>Kostnader</b>		
Reklamkostnader	2 052	1 980
KMCH – till verksamheten i Nepal	538 000	426 000
Bankkostnader	1 154	1 198
Övriga externa kostnader	200	200
<b>Summa kostnader</b>	<b>541 406</b>	<b>429 378</b>
<b>Årets resultat</b>	<b>-25 051</b>	<b>321 018</b>

*R*

*1.7* *R*

**Balansräkning**

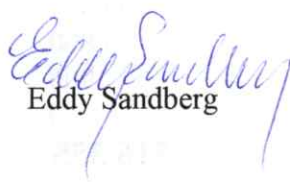
	<b>2018-12-31</b>	<b>2017-12-31</b>
<b>Tillgångar</b>		
Kassa	0	0
Banktillgodohavanden	701 291	700 242
<b>Summa tillgångar</b>	<b>701 291</b>	<b>700 242</b>
<b>Skulder</b>		
Förutbetalda medlemsavgifter	400	300
Övriga skulder	39 700	13 700
<b>Summa skulder</b>	<b>40 100</b>	<b>14 000</b>
<b>Eget kapital</b>		
Ingående saldo	686 242	365 224
Årets resultat	- 25 051	321 018
<b>Summa eget kapital</b>	<b>661 191</b>	<b>686 242</b>
<b>Summa skulder och eget kapital</b>	<b>701 291</b>	<b>700 242</b>

KMCH Support Group tackar alla som under året på olika sätt stött KMCHs verksamhet. Ert stöd är grunden för vår verksamhet.

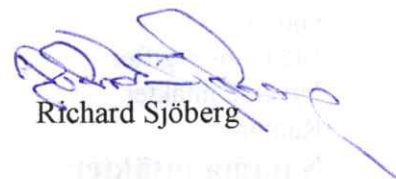
Stockholm den 2 februari 2019.



Hans Alm



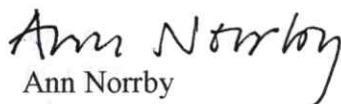
Eddy Sandberg



Richard Sjöberg



Italo Pilotti



Ann Norrby



Pär Nord

18